

# **REGOLAMENTO PER LA CONCESSIONE DEL PATROCINIO E L'UTILIZZO DEL LOGO DELLA FONDAZIONE I.R.C.C.S. ISTITUTO NEUROLOGICO "CARLO BESTA"**

## **Articolo 1. Oggetto**

Il presente regolamento disciplina le modalità mediante le quali la Fondazione IRCCS Istituto Neurologico Carlo Besta (di seguito semplicemente Fondazione) concede il proprio patrocinio, quale espressione morale di adesione ed apprezzamento ad iniziative ritenute meritevoli per le loro finalità scientifiche e socio-culturali.

Per patrocinio si intende una forma simbolica di adesione e una manifestazione di apprezzamento della Fondazione a iniziative promosse da Enti, Organismi, Istituzioni, Associazioni.

Il presente Regolamento disciplina, inoltre, l'utilizzo del logo per eventi ed iniziative organizzati nell'ambito della propria professione non ricompresi nelle attività istituzionali e nel Piano di Formazione Aziendale.

La concessione del patrocinio da parte della Fondazione e l'utilizzo del logo non comportano alcun impegno finanziario per la stessa.

## **Articolo 2. Iniziative oggetto di patrocinio**

Il patrocinio viene concesso alle seguenti tipologie di iniziative:

- manifestazioni scientifiche e socio-culturali;
- convegni, congressi, iniziative informative, di studio e di ricerca.

Le iniziative e manifestazioni meritevoli di patrocinio devono rivestire particolare e straordinaria rilevanza in ambiti attinenti alle attività della Fondazione;

Nell'eventualità di eventi sponsorizzati, si rimanda alle Linee Guida di Regione Lombardia in materia di Sponsorizzazioni inviate alle Azienda Sanitarie Lombarde con nota del 24.1.2019

## **Articolo 3. Requisiti per ottenere il patrocinio**

Al fine di ottenere il patrocinio da parte della Fondazione è necessaria la sussistenza dei seguenti requisiti, opportunamente documentati nella domanda:

- a. la finalità dell'evento o dell'iniziativa proposti non devono essere contrastanti con le finalità perseguite dalla Fondazione, come indicate dallo Statuto, né debbono essere presenti conflitti di interesse tra l'iniziativa patrocinata e gli scopi della Fondazione;
- b. la domanda deve riportare dettagliatamente gli aspetti tecnico-organizzativi dell'evento o dell'iniziativa, precisando le motivazioni per le quali si richiede il patrocinio della Fondazione;
- c. il soggetto richiedente il patrocinio non deve avere finalità contrastanti con quelle della Fondazione. In tal senso, qualora il soggetto richiedente sia una persona giuridica, dovrà allegare alla domanda di patrocinio il proprio statuto o atto costitutivo;
- d. il soggetto richiedente il patrocinio si impegna formalmente e per iscritto, contestualmente alla domanda di patrocinio, a non ledere in alcun modo l'immagine istituzionale della Fondazione e a richiedere sempre apposito *nulla osta* prima della diffusione al pubblico dei supporti contenenti il logo istituzionale della stessa;

Non può in ogni caso essere concesso il patrocinio:

- ad iniziative e manifestazioni che risultino, anche solo in minima parte, contrarie ai principi di etica e di deontologia della Fondazione;

- a soggetti privi dei requisiti di onorabilità minimi ed in particolare alle persone giuridiche che abbiano riportato condanne ai sensi del D.Lgs 231/2001.

È comunque obbligatorio l'utilizzo dei soli file originali del logo istituzionale, che verranno forniti unitamente alle linee guida per l'utilizzo.

#### **Articolo 4. Richiesta e concessione del patrocinio**

L'istanza per la concessione del patrocinio è effettuata mediante il modulo allegato al presente regolamento (*Allegato A*) indirizzato al Presidente della Fondazione e sottoscritto dal soggetto richiedente. Tale modulo prevede la descrizione dei contenuti completi con eventuali nomi dei relatori e le modalità di partecipazione all'evento, gli sponsor, altri patrocini richiesti e quelli eventualmente già ottenuti, tempi e luogo di realizzazione nonché la motivazione per cui si richiede il patrocinio della Fondazione.

Alla richiesta sono allegati l'atto costitutivo o lo Statuto del soggetto richiedente e le bozze del materiale su cui verrà posto il logo istituzionale.

La richiesta, salvo casi di particolare e motivata urgenza, deve essere trasmessa alla Fondazione almeno **20 giorni prima dell'iniziativa** che si intende realizzare.

Il Presidente, su parere del Direttore Generale e del Direttore Scientifico in merito al carattere di rilievo dell'iniziativa, decide sulla concessione del patrocinio.

La concessione del patrocinio, o l'eventuale non accoglimento della domanda, è comunicata al soggetto richiedente.

Le comunicazioni di cui al presente regolamento possono essere effettuate anche a mezzo di strumenti informatici.

A seguito della concessione del Patrocinio, il soggetto richiedente dovrà inviare, prima della divulgazione, la versione definitiva delle bozze degli strumenti di comunicazione all'Ufficio Comunicazione e Stampa che, in concerto con la Presidenza e l'Ufficio Relazioni con il Pubblico, si esprimerà in merito al nulla osta sul corretto utilizzo del logo, vincolante ai fini della diffusione.

La concessione del patrocinio comporta l'obbligo di apporre il logo della Fondazione su tutte le comunicazioni relative all'iniziativa patrocinata, secondo le modalità previste dalle linee guida.

#### **Articolo 5. Utilizzo del logo istituzionale da parte del personale della Fondazione**

Per il personale della Fondazione, il logo istituzionale può essere utilizzato, sempre a seguito di autorizzazione preventiva, con una procedura che prevede semplicemente l'invio di una richiesta descrittiva dell'iniziativa alla Presidenza, anche tramite strumenti informatici.

La richiesta dovrà essere trasmessa per una prima valutazione almeno **15 giorni prima dell'iniziativa** che si intende realizzare.

Il Presidente decide in merito all'autorizzazione, a seguito di parere del Direttore Generale e del Direttore Scientifico sui contenuti dell'iniziativa o del progetto relativamente ai quali si richiede l'utilizzo del logo.

A seguito dell'avvenuta autorizzazione, una copia delle bozze dei relativi strumenti comunicativi dovrà essere inviata all'Ufficio Comunicazione e Stampa che - di concerto con la Presidenza e

l'Ufficio Relazioni con il Pubblico - si esprimerà in merito al nulla osta sul corretto utilizzo del logo, vincolante ai fini della diffusione.

#### **Articolo 6. Comunicazione iniziative patrocinate**

Le iniziative e gli eventi patrocinati verranno pubblicati in un'apposita sezione del sito nell'ambito della sezione dedicata alla Formazione.

Allegato A

**RICHIESTA DI PATROCINIO DELLA FONDAZIONE IRCCS ISTITUTO NEUROLOGICO "CARLO BESTA"**

Al Presidente  
della Fondazione IRCCS Istituto Neurologico  
Carlo Besta  
Via Celoria, 11 - 20133 Milano  
[presidenza@istituto-besta.it](mailto:presidenza@istituto-besta.it)

Il sottoscritto \_\_\_\_\_

in qualità di \_\_\_\_\_ dell'Ente \_\_\_\_\_

con sede presso \_\_\_\_\_ via \_\_\_\_\_ n. \_\_\_\_\_

comune di \_\_\_\_\_ Provincia di \_\_\_\_\_ C.A.P. \_\_\_\_\_

codice fiscale \_\_\_\_\_

recapito telefonico \_\_\_\_\_ / \_\_\_\_\_,

indirizzo e-mail \_\_\_\_\_

sito web \_\_\_\_\_

sito web/ canale social dedicato all'iniziativa (se esistente)

\_\_\_\_\_

**CHIEDE**

il patrocinio gratuito della Fondazione per la seguente manifestazione:

**Titolo** \_\_\_\_\_

**Descrizione sintetica, contenuti, scopi**

---

---

---

---

**Date – orari di svolgimento**

---

---

**Luogo**

---

**Sponsor**

SI    NO

Se si specificare quali:

---

**Altri patrocini richiesti**

SI    NO

Se si specificare quali:

---

L'iniziativa:

**è gratuita** (ai partecipanti non viene richiesta alcun quota d'iscrizione, né il versamento di contributo di alcun tipo).

**è onerosa** (ai partecipanti viene richiesta una quota di iscrizione)

## **DICHIARA**

**che l'iniziativa è esente da scopi commerciali o fini di lucro**, di avere preso visione del Regolamento per la concessione del patrocinio della Fondazione e di impegnarsi a rispettarlo, consapevole della responsabilità che comporta un utilizzo scorretto del logo.

## **SI IMPEGNA**

a trasmettere alla Fondazione le bozze dei materiali oggetto dell'iniziativa allegandole alla richiesta di patrocinio e comunque di farle visionare prima della stampa e della pubblicazione. Solo a seguito dell'approvazione espressa da parte della Fondazione i citati materiali potranno essere divulgati. Si impegna inoltre a non ledere in alcun modo l'immagine e la reputazione della Fondazione IRCCS Istituto Neurologico Carlo Besta

Allega:

1. programma dettagliato dell'iniziativa
2. elenco del materiale promozionale che verrà prodotto
3. copia dell'atto costitutivo o dello Statuto

Cordiali saluti

Luogo e data \_\_\_\_\_

Firma \_\_\_\_\_

# MANUALE IMMAGINE COORDINATA



Fondazione I.R.C.C.S.  
Istituto Neurologico Carlo Besta

---

Sistema Socio Sanitario



Regione  
Lombardia

# INTRODUZIONE

La modulistica aziendale, il sito internet, i biglietti da visita, le brochure e i vari strumenti di comunicazione sono solo alcuni esempi attraverso i quali si manifesta e si rivela l'immagine della Fondazione.

Di fatto si tratta di elementi che contribuiscono quotidianamente a rafforzare la sua identità. Quanto più i singoli strumenti di comunicazione sono omogenei tra loro tanto più è favorita l'individuazione del logo.

E' quindi molto importante che siano coordinati e rispondano a criteri cromatici, stilistici e grafici comuni, uniformi e coerenti tra loro.

L'obiettivo di questo manuale è di fornire gli strumenti e le indicazioni per avere un'immagine coerente e coordinata ed essere sempre informati sui corretti supporti da utilizzare.

**LOGO**

## LOGO

Il logo rappresenta il primo e più importante veicolo dell'immagine della Fondazione.

Il logo è costituito da una parte grafica e da una parte di testo. Perché la forza di comunicazione risulti di forte impatto, il logo dovrà essere sempre visualizzato con le proporzioni e l'allineamento corretti, come potete vedere qui a fianco.

Per sottolineare l'unitarietà del Sistema Socio Sanitario Lombardo, in una logica di comunicazione coordinata rivolta al cittadino, il nuovo branding system regionale mira a rafforzare la percezione dell'identità unitaria del sistema rendendo il concetto di "Sistema Socio Sanitario Regione Lombardia" parte integrante del logo istituzionale.

Per la corretta applicazione del marchio Sistema Socio Sanitario Regione Lombardia è necessario fare riferimento alla Legge Regionale n. 23/2015 – Allegato 1.

Si raccomanda, per qualsiasi utilizzo o applicazione del logo, di attenersi anche alle regole esposte nelle pagine successive.

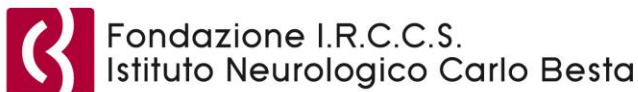
### VERSIONE DEL LOGO IN VERTICALE



Sistema Socio Sanitario



### VERSIONE DEL LOGO IN ORIZZONTALE



Sistema Socio Sanitario



## COLORI

I colori istituzionali del logo Besta sono il bordeaux e il nero.

Nel capitolo “Applicazioni del logo” troverete le indicazioni per l'utilizzo del logo in positivo e in negativo.

In considerazione delle innumerevoli differenze cromatiche che si possono riscontrare a seconda dei metodi di stampa e dei supporti utilizzati, raccomandiamo di utilizzare i colori spot (PANTONE® - cioè colori puri e non composti dalla miscela di colori diversi).

In caso di stampa in quadricromia sono riportati qui a fianco i riferimenti della composizione dei colori.

### BORDEAUX



#### Pantone

Supporti lucidi	201C
Supporti opachi	201U

#### Quadricromia

Cyan 0 %  
Magenta 100 %  
Giallo 60 %  
Nero 30%

### NERO



#### Pantone

Supporti lucidi	Black C
Supporti opachi	Black U

#### Quadricromia

Cyan 0 %  
Magenta 0 %  
Giallo 0 %  
Nero 100%

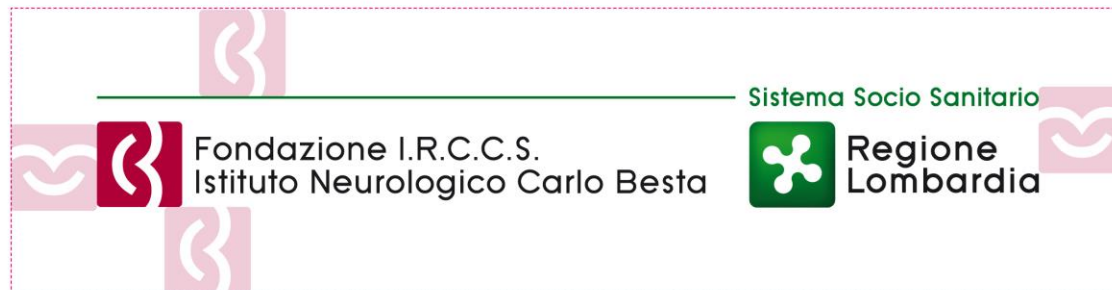
## MARGINI DI RISPETTO

Il logo ha bisogno di margini minimi di rispetto per essere sempre ben visibile, senza che ulteriori grafismi ne disturbino la leggibilità.

Le dimensioni dei margini di rispetto sono state stabilite sulla base dell'altezza del simbolo quadrato bordeaux del marchio della Fondazione.

Lo spazio può essere superiore a questa misura ma mai inferiore.

Si raccomanda di rispettare i margini minimi illustrati a fianco.



## APPLICAZIONI DEL LOGO

Il logo può essere rappresentato a colori ed in bianco e nero.

L'utilizzo del logo della Fondazione è sempre vincolato alla preventiva autorizzazione della Presidenza - in caso di:

- concessione di un patrocinio
- comunicazioni relative a progetti cofinanziati/ condivisi
- divulgazione di una particolare iniziativa o di un progetto

Per le modalità di richiesta è necessario fare riferimento al "Regolamento per la concessione del patrocinio e l'utilizzo del logo".

A seguito dell'autorizzazione della Presidenza, è comunque obbligatorio l'utilizzo dei soli file originali, che verranno forniti unitamente alle linee guida per l'utilizzo.

Riferimenti:  
Segreteria di Presidenza  
presidenza@istituto-besta.it  
tel. 02.2394.2110 / 2010



Fondazione I.R.C.C.S.  
Istituto Neurologico Carlo Besta

Sistema Socio Sanitario



Regione  
Lombardia



Fondazione I.R.C.C.S.  
Istituto Neurologico Carlo Besta

Sistema Socio Sanitario



Regione  
Lombardia

LOGO A COLORI IN POSITIVO

*Il logo su fondo bianco è la versione in positivo. Questa applicazione può essere utilizzata su materiali che presentano un fondo bianco.*



Fondazione I.R.C.C.S.  
Istituto Neurologico Carlo Besta

Sistema Socio Sanitario



Regione  
Lombardia



Fondazione I.R.C.C.S.  
Istituto Neurologico Carlo Besta

Sistema Socio Sanitario



Regione  
Lombardia

LOGO IN BIANCO E NERO IN POSITIVO

*La versione in bianco e nero dovrà essere utilizzata, per esempio, nella stampa ad un colore.*

## CARATTERI ISTITUZIONALI

### SF OLD Republic

È la famiglia di font indicata dalle linee guida regionali da utilizzare nel lettering del marchio.

### Gill Sans

È la famiglia di font che dovrà essere utilizzata in tutti gli strumenti di comunicazione della Fondazione. Gill Sans è una famiglia di font con molte varianti disponibili. Il design di questo font fornisce sufficienti opportunità per risolvere qualsiasi esigenza di impaginazione.

### Arial

Nel caso in cui determinati supporti informatici non consentano l'utilizzo del font Gill Sans, è possibile utilizzare il font Arial o Calibri.

#### SF Old Republic Regular

a b c d e f g h i j k l m n o p q r s t u v w x y z  
A B C D E F G H I J K L M N O P Q R S T U V W X Y Z  
1 2 3 4 5 6 7 8 9 0 ? ! , ; ( ) &

#### SF Old Republic Bold

a b c d e f g h i j k l m n o p q r s t u v w x y z  
A B C D E F G H I J K L M N O P Q R S T U V W X Y Z  
1 2 3 4 5 6 7 8 9 0 ? ! , ; ( ) &

#### Gill Sans Light

a b c d e f g h i j k l m n o p q r s t u v w x y z  
A B C D E F G H I J K L M N O P Q R S T U V W X Y Z  
1 2 3 4 5 6 7 8 9 0 ? ! , ; ( ) &

#### Gill Sans Regular

a b c d e f g h i j k l m n o p q r s t u v w x y z  
A B C D E F G H I J K L M N O P Q R S T U V W X Y Z  
1 2 3 4 5 6 7 8 9 0 ? ! , ; ( ) &

#### Gill Sans Bold

a b c d e f g h i j k l m n o p q r s t u v w x y z  
A B C D E F G H I J K L M N O P Q R S T U V W X Y Z  
1 2 3 4 5 6 7 8 9 0 ? ! , ; ( ) &

#### Gill Sans Extra Bold

a b c d e f g h i j k l m n o p q r s t u v w x y z  
A B C D E F G H I J K L M N O P Q R S T U V W X Y Z  
1 2 3 4 5 6 7 8 9 0 ? ! , ; ( ) &

# MODULISTICA

## FOGLIO LETTERA

Qui a lato è rappresentata la versione istituzionale del foglio lettera.

Il foglio lettera è disponibile sulla Intranet istituzionale anche in formato word, con appositi spazi previsti per la compilazione e la personalizzazione.

Fondazione I.R.C.C.S.  
Istituto Neurologico Carlo Besta

Sistema Socio Sanitario  
Regione Lombardia

**Unità Operativa  
Provveditorato-Economato**

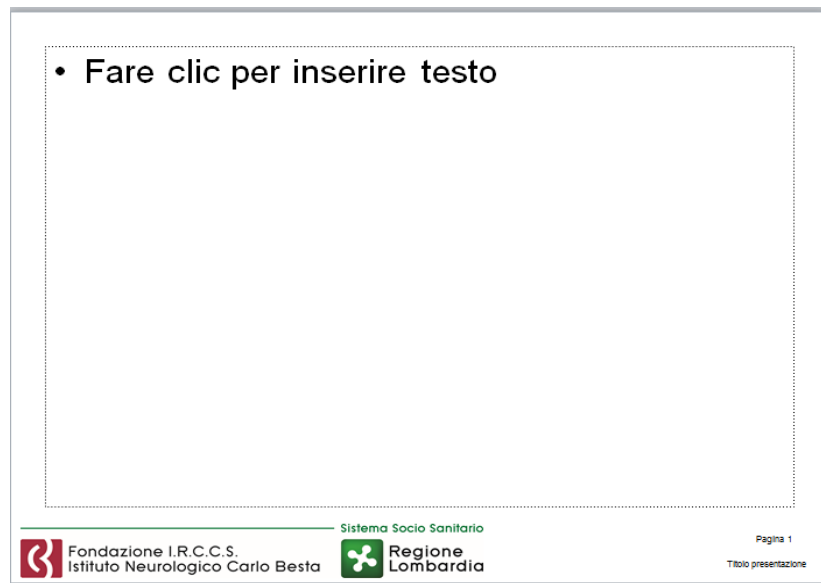
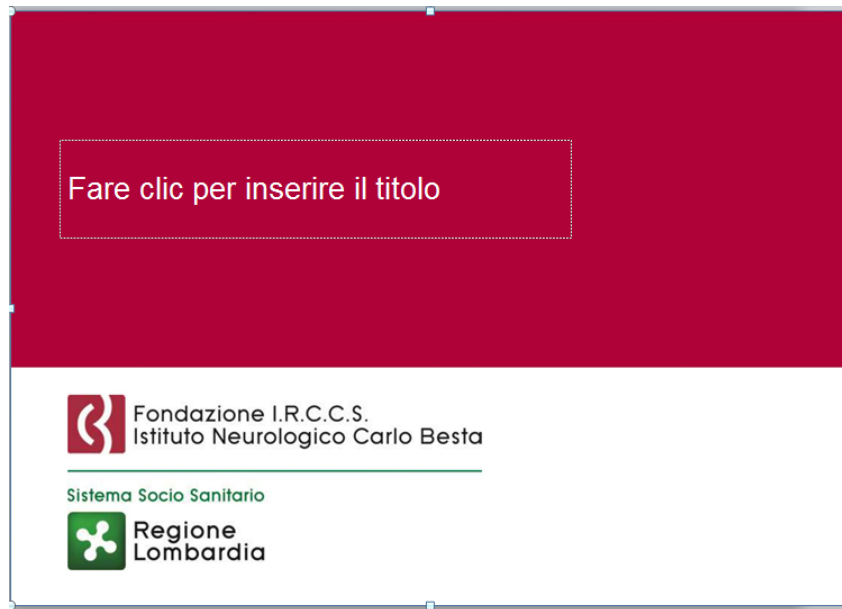
Tel 02 2394 2323  
Fax 02 2394 2528  
provveditorato@istituto-besta.it

Fondazione I.R.C.C.S. Istituto Neurologico Carlo Besta  
Via Celoria 11, 20133 Milano - Tel 02 2394 1  
CF 01668320151 - PI 04376340156 - www.istituto-besta.it

## FORMAT SLIDES

Qui a lato è rappresentata la versione istituzionale del format per le slides.

Il format slides è disponibile sulla Intranet istituzionale in formato Power Point, con appositi spazi previsti per la compilazione e la personalizzazione.



## BUSTE E BIGLIETTI DA VISITA

Qui a lato sono rappresentate le versioni in uso delle buste e dei biglietti da visita.

